

## Onderhoud

- Voorzichtig!** Gebruik geen water in de buurt van de aandrijving of besturingskasten.
- Waarschuwing!** Schakel de voedingsspanning uit tijdens onderhoud of andere werkzaamheden aan de Trilock.
- Dagelijks:** Controleer dagelijks de werking van de Trilock.
- Wekelijks:** Maak de roestvast stalen en/of gemoffelde oppervlakten schoon met een vochtige doek.
- Maandelijks:** Maak de roestvast stalen en/of gemoffelde oppervlakten schoon met een vochtige doek en een niet agressieve zeep.
- Jaarlijks:** De Trilock heeft jaarlijks groot onderhoud nodig. Dit dient te worden uitgevoerd door Boon Edam of de lokale agent. dit geldt ook voor reparaties.

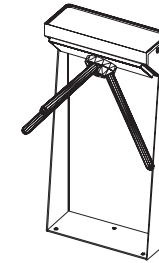
Distributeur:

Voor meer informatie: raadpleeg de bedieningshandleidingen.

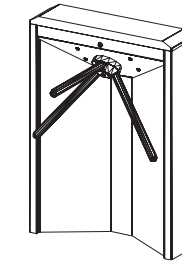
# Instructiekaart

## Trilock 50 / 60 / 75

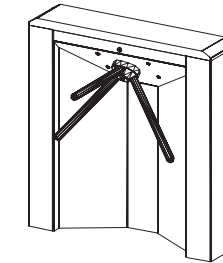
Met vaste en neerklapbare duwarmen



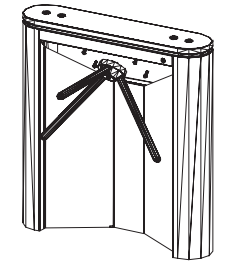
Trilock 50



Trilock 60



Trilock 75



Trilock 75 RN

## Veiligheids- en gebruiksaanwijzingen Onderhoud

### Verklaring van de symbolen

- |  |   |  |   |
|--|---|--|---|
|  | Duwarm vergrendeld  |  | Autorisatie door kaart- of ticketleessysteem          |
|  | Duwarm vrij te bedienen                                     |  | Autorisatie door bedieningsknop                       |
|  | Vaste / neerklapbare duwarmen ontgrendeld, vrije doorgang   |  | Autorisatie door munt systeem                         |
|  | Geen voedingsspanning                                       |  | Geen doorgang   |
|  | Voedingsspanning  |  | Geautoriseerde doorgang                               |
|  | Tel functie   |  | Actie na 4 seconden of instelbaar (1 tot 25 seconden) |
|  | Duwarmen in twee richtingen vrij te bedienen, vrije toegang |  |   |

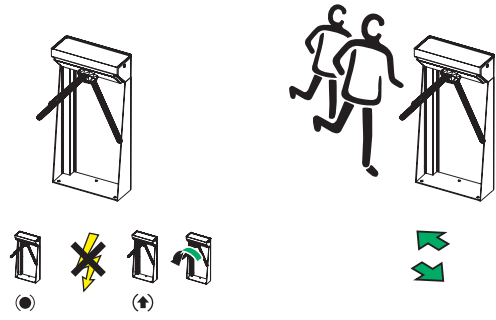


Controleer dagelijks de nood- en veiligheidsvoorzieningen en de algemene werking van de Trilock !

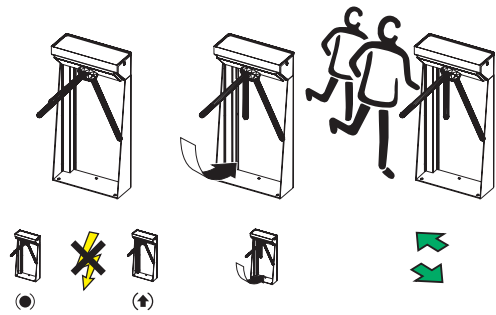
## Veiligheids- en gebruiksaanwijzingen

### A Veiligheidsvoorzieningen

1a. Fail-safe, vaste duwarm

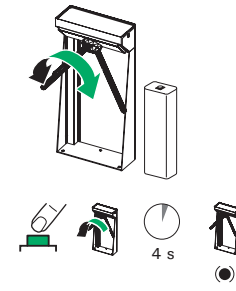


1b. Fail-safe, neerklapbare duwarm

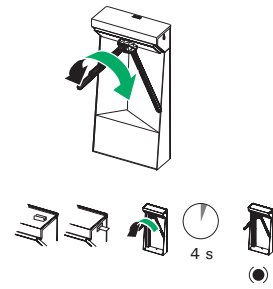


### B Autorisatiesystemen (optioneel)

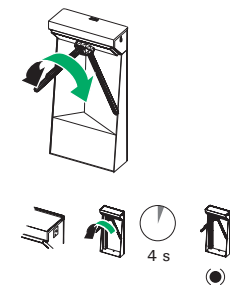
1 Bedieningspaneel met drukknop op unit (of console)



2 Kaart- of ticketleessysteem op unit

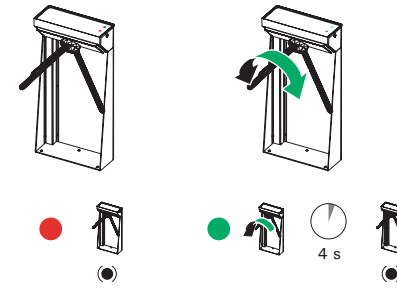


3 Munt systeem op unit



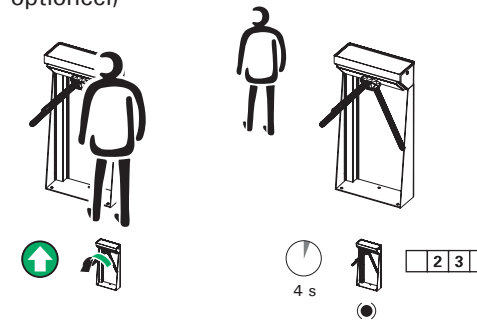
### C Feedback voor gebruiker

1 Indicatie lampjes op unit

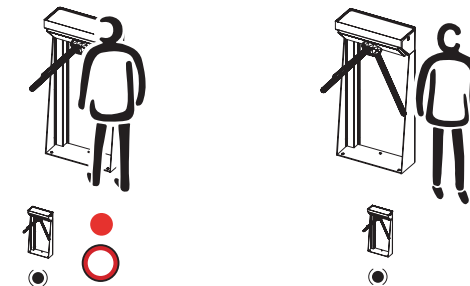


### D Werkingsprincipe

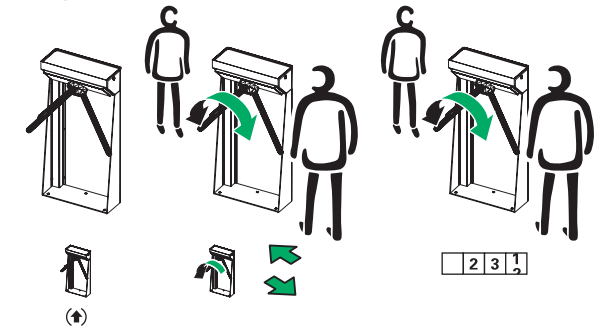
1 Geautoriseerde toegang: één geautoriseerde gebruiker passeert (15-20 passages per minuut, teller functie optioneel)



2 Gesloten toegang, geen doorgang mogelijk



3a Vrije doorgang, vaste duwarm (teller functie optioneel)



3b Vrije doorgang, neerklapbare duwarm

